



KERESETEK – 2019. február



2019. június 27.

Fontosabb adatok

A **Központi Statisztikai Hivatal** közlése szerint 2019. februárjában a teljes munkaidőben alkalmazásban állók nemzetgazdasági szintű bruttó átlagkeresete **345.900,- forint volt** – a legalább öt főt foglalkoztató vállalkozások, a költségvetési intézmények és a foglalkoztatás szempontjából jelentős nonprofit szervezetek összességében.

A **Magyar Szakszervezeti Szövetség és a Policy Agenda** közös bérkutató programjának az eredményei 2019 februárjára számítva pedig a következők:

- a teljes munkaidőben alkalmazásban állók nemzetgazdasági szintű bruttó átlagkeresete: **331.197,- forint**.
- figyelembe véve minden egyes munkajövedelmet (a teljes és a részmunkaidő után járó munkabért) a bruttó átlagkereset: **298.229,- forint**.
- a mediánjövedelem jelentősen alacsonyabb az átlagbérhez képest: a teljes munkaidőben dolgozók esetében **78%-a**, míg az összes munkajövedelmet nézve **77%-a**.
- **634.660 fő dolgozott olyan** munkaviszonyban, ahol minimálbérre, vagy garantált bérminimumra volt bejelentve.

A Központi Statisztikai Hivatal havonta közölt kereseti adataiból kizárólag a teljes munkaidőben foglalkoztatottak kereseteit ismerhetjük meg, mégpedig a legalább öt főt foglalkoztató vállalkozások, a költségvetési szervezetek teljes körének és a foglalkoztatás szempontjából jelentős nonprofit szervezetek dolgozóinak adatai alapján.

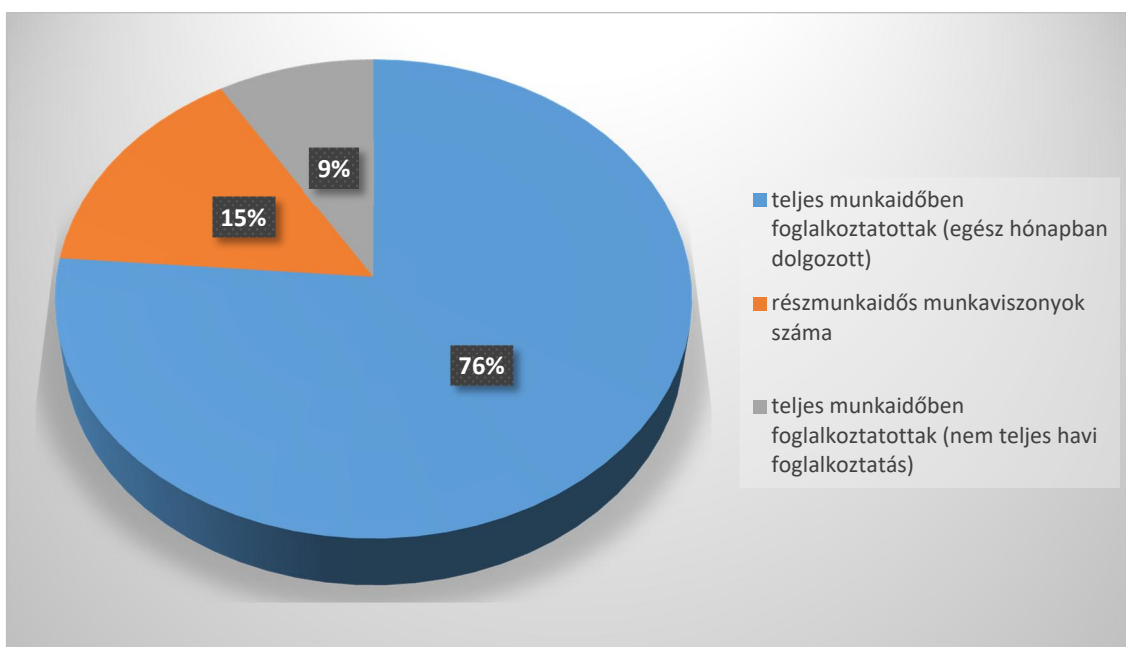
A KSH 2019 januártól már egy új adatgyűjtési rendszer szerint, mégpedig a NAV havi járulékbevallása alapján (közsféra esetében a Magyar Államkincstár adminisztratív nyilvántartásából átvett adatokkal) tudja számítani a kereseti adatokat. Ez a változás lehetőséget adhat arra, hogy ne csak átlagbért közöljenek, hanem mediánbért, és ne csak az 5 fő feletti vállalkozásoknál dolgozók kerüljenek bele a feldolgozásba, hanem mindenki, aki munkaviszonyból származó bérjövélémmel rendelkezik.

Ezen adatokat azonban a korábbi bejelentés ellenére nem közli a KSH, ezért a Magyar Szakszervezeti Szövetség és a Policy Agenda közös kutatási program keretében a NAV 2019. februári járulékbevallásai alapján elkészítette a tervezett kereseti statisztikákat.

A Nemzeti Adó- és Vámhivatalhoz beérkezett havi járulékvallások alapján 2019 februárban 3,8 millió munkaviszonyból származó bérjövedelem után történt kifizetés. Ebből mindössze 2,9 millió alkalmazott volt az, aki egy adott munkahelyen egész hónapban 40 óras (azaz teljes munkaidős) munkaviszonyban dolgozott.

Jól látszik, hogy a 4,5 millió foglalkoztatott és a 3,76 millió munkaviszony alapján bérjövedelemben részesülők száma között jelentős különbség van. Ezt az eltérést növeli az is, hogy a 3,76 millió bérjövedelemmel rendelkező között vannak olyanok is, akik egynél több jogviszonnal rendelkeztek adott hónapban. Azaz ennél valamivel kevesebb azok száma, akik 2019 februárjában munkabért kaptak akár rész- akár teljes munkaidős foglalkoztatás után.

1. grafikon: Munkaviszonyból származó bérjövadelmek megoszlása

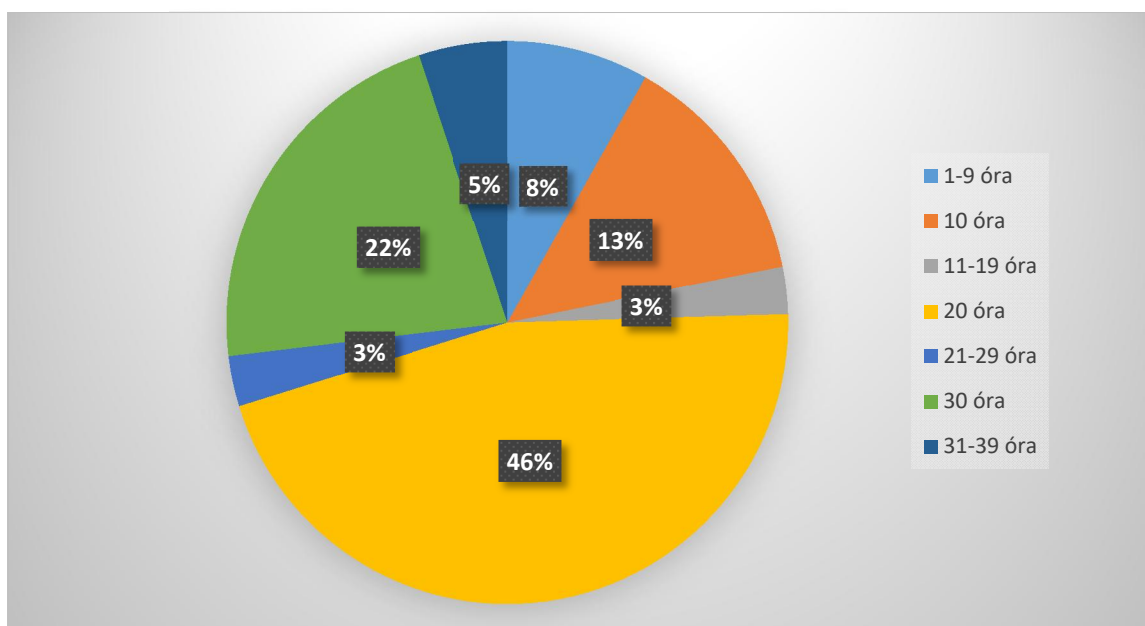


Forrás: Policy Agenda a NAV 2019. februári járulékvallások alapján

Nyilvánvaló, hogy a legtöbb munkaviszonyból származó bérjövedelem a teljes munkaidőben foglalkoztatottak keresetéből kerül ki. Ugyanakkor a legális munkajövdelemmel rendelkezők 15%-a részmunkaidőben foglalkoztatottnak számít. Érdekeség, hogy a KSH foglalkoztatási adatai szerint a magukat foglalkoztatottnak mondók mindössze 4,8%-a mondta azt, hogy részmunkaidőben dolgozik. A két adat közötti különbség mutatja a szürkefoglalkoztatás egyik sajátosságát.

Amennyiben azt nézzük meg, hogy hány olyan munkaviszony volt, amely mögött egész februárban volt bejelentett munkajövedelem, akkor ez teljes munkaidős, és részmunkaidős munkaviszonyokat együtt véve mindössze 3,4 millió jogviszonyt jelent.

2. grafikon: Részmunkaidős foglalkoztatási viszonyok megoszlása munkaórák alapján



Forrás: Policy Agenda a NAV 2019. februári járulékbevallások alapján

A részmunkaidős foglalkoztatási viszonyok között a „félnapos” (20 óra), és a „hat-órás” (30 óra) napi munkaviszonyok a leggyakoribbak. Ezek teszik ki ennek a munkaviszonynak a 68%-át. Feltehetőleg a pár órára bejelentett munkavállalói jogviszonyok mögött is a valóságban ennél hosszabb foglalkoztatás áll. Ezek azonban ismét a szürkegazdaság létét mutatják.

1. tábla: Munkaviszonyból származó bérjévedelmek kor, és nemenként

	összes munkaviszonyból származó bérjévedelemben részesülők száma	teljes munkaidőben foglalkoztatottak száma (egész hónapban)	részmunkaidős munkaviszonyok száma (egész hónapos foglalkoztatás)
összesen	3 790 075	2 890 441	570 328
Nemek szerinti megoszlás			
nők	48,18%	47,74%	49,61%
férfiak	51,82%	52,26%	50,39%
Korosztályok szerinti megoszlás			
25 év alattiak	5,62%	4,80%	8,24%
25-34 év közöttiek	21,09%	21,45%	19,91%
35-44 év közöttiek	27,48%	28,05%	25,66%
45-54 év közöttiek	26,23%	27,16%	23,28%
55-64 év közöttiek	17,21%	17,26%	17,07%
64 év felettiak	2,37%	1,28%	5,84%

Forrás: Policy Agenda a NAV 2019. februári járulékbevallások alapján

Keresetek

A kereseti statisztikát három bontásban közöljük:

- **teljes munkaidőben dolgozók keresetei:** ebbe a körbe csak azokat számítottuk bele, akiket 2019. februárban egész hónapot teljes munkaidőben foglalkoztattak. Ezek az adatok hasonlíthatók össze a Központi Statisztikai Hivatal által közölt kereseti adatokkal;
- **rész- és teljes munkaidőben dolgozók („teljes munkaidősített”) keresete:** minden munkaviszonyból származó bérjövédelmet a ledolgozott napok, és munkaórák alapján úgy alakítottunk át, mintha teljes munkaidőben, és egész hónapban dolgoztak volna. (pl. 20 órában 28 napos bejelentési jogviszony esetén a bejelentett bruttó 100 ezer forintos bérjövédelmet bruttó 200 ezer forintnak számítottuk);
- **összes munkaviszonyból származó bérjövédelem:** miután a dolgozói társadalom egy része nem teljes állásban dolgozik (vagy van bejelentve), ezért korrektnek tarthatjuk, ha a legális jövedelmek kapcsán mindenféle konverzió nélkül mutatjuk be az adatokat. (Miután adatvédelmi okokból a NAV a havi járulékvallást úgy adta át, hogy a különböző munkaviszonyok nem vezethetőek össze akkor sem, ha egy adózó például több bejelentett állással is rendelkezett, ezért ez a munkaviszonyok átlagát jelenti, és nem a jövedelemben részesülők átlagát. Ugyanakkor emiatt statisztikai értelemben minimális az adatok torzulása.)

2. tábla: Átlagkeresetek alakulása (korcsoport és nem alapján) - bruttó összeg forintban

	Teljes munkaidőben dolgozók átlagkeresetei	Rész- és teljes munkaidőben dolgozók munkaviszonyból származó bérjövédelem („teljes munkaidősített”) átlaga	összes munkaviszonyból származó bérjövédelem átlaga
összesen	331 197	315 569	298 229
Nemek szerinti megoszlás			
nők	301 577	290 002	268 492
férfiak	358 148	340 191	325 800
Korosztályok szerinti megoszlás			
25 év alattiak	236 159	225 767	195 414
25-34 év közöttiek	311 373	298 450	286 382
35-44 év közöttiek	359 018	342 061	328 157
45-54 év közöttiek	340 687	325 691	311 146
55-64 év közöttiek	317 888	302 232	285 863
64 év felettiak	390 022	334 124	247 771

Forrás: Policy Agenda a NAV 2019. februári járulékvallások alapján

A bérek közötti egyenlőtlenséget jól mutatja a **mediánbér és az átlagbér közötti differencia**.

**3. tábla: Mediánbér alakulása (korcsoport és nem alapján), bruttó összeg forintban
(zárójelben az átlagbérhez viszonyított aránya)**

	Teljes munkaidőben dolgozók mediánbére	Rész- és teljes munkaidőben dolgozók munkaviszonyból származó bérjövdelem („teljes munkaidősített”) mediánja	összes munkaviszonyból származó bérjövdelem mediánja
összesen	258 400 (78%)	240 205 (76%)	230 750 (77%)
Nemenként való megoszlás			
nők	249 500 (83%)	233 585 (81%)	221 231 (82%)
férfiak	270 186 (75%)	250 000 (73%)	243 750 (75%)
Korosztályonként való megoszlás			
25 év alattiak	217 441 (92%)	205 000 (91%)	195 000 (100%)
25-34 év közöttiek	258 621 (83%)	243 000 (81%)	237 000 (83%)
35-44 év közöttiek	272 437 (76%)	254 682 (74%)	247 500 (75%)
45-54 év közöttiek	263 112 (77%)	246 400 (76%)	240 000 (77%)
55-64 év közöttiek	250 000 (79%)	230 819 (76%)	223 633 (78%)
64 év felettiak	239 849 (61%)	200 000 (60%)	157 563 (64%)

Forrás: Policy Agenda a NAV 2019. februári járulékbevallások alapján

4. tábla: A munkakörök, foglalkozás alapján (FEOR első három kódja a besorolása alapja) az első 20 kereseti adatai – bruttó összeg forintban

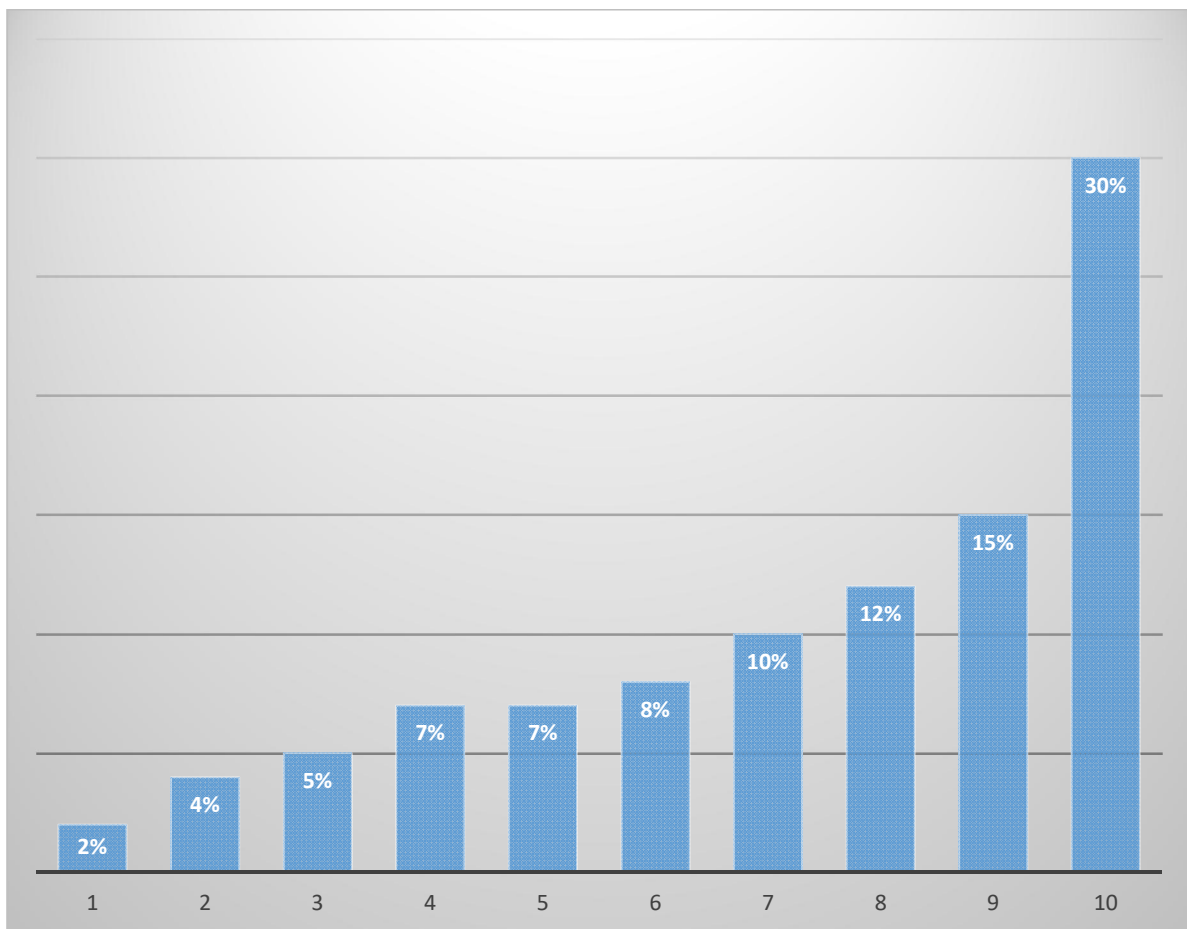
Munkakör, foglalkozás	létszám	összes munkaviszonyból származó bérjövdelem		
		átlagbér	mediánbér	medián/átlag (%)
egyéb egyszerű szolgáltatási és szállítási foglalkozások	206 732	127 322	100 073	79%
kereskedelmi foglalkozások	188 617	196 404	195 000	99%
járművezetők és kapcsolódó foglalkozások	149 387	239 598	206 016	86%
egyszerű ipari foglalkozások	142 792	172 813	157 049	91%
takarítók és kisegítők	127 750	132 875	149 000	112%
összeszerelők	106 831	277 292	254 074	92%
óvodai és alapfokú nevelési-oktatási intézményi tanárok, oktatók, nevelők	105 892	306 186	310 590	101%
szállítási foglalkozások és rakodók	102 756	200 031	194 742	97%
általános irodai és ügyviteli foglalkozások	99 314	215 697	198 000	92%
egyéb magasan képzett ügyintézők	92 907	491 302	388 134	79%
fémmegmunkálók	90 851	307 745	272 937	89%
egyéb ügyintézők (pl. közösségi civil szervező, nonprofit menedzser, nonprofit ügyintéző)	81 980	277 441	241 094	87%
kereskedelmi és értékesítési ügyintézők, ügynökök	79 657	373 150	301 000	81%
személy-és vagyonvédelmi foglalkozások	77 381	330 248	294 837	89%
vendéglátó-ipari foglalkozások	68 626	168 089	195 000	116%
pénzügyi, gazdasági ügyintézők	68 293	361 087	305 993	85%
szolgáltatást nyújtó egységek vezetői	67 589	531 390	403 412	76%
egyszerű építőipari foglalkozások	67 411	126 445	139 105	110%
mobil gépek kezelői	61 260	265 967	250 000	94%
ügyfélkapcsolati foglalkozások	59 302	255 811	231 078	90%

Forrás: Policy Agenda a NAV 2019. februári járulékvallások alapján

Béregyenlőtlenségek

A munkaviszonyból származó bérjövödelmek megoszlása a dolgozói társadalmon belül nagy jelentős torzulást mutat. Amennyiben az össze munkaviszonyból származó bérjövödelmet egyenlő csoportokba osztjuk, akkor a felső 10% annyit tesz ki, mint az alsó 56%. Mivel itt lehetnek olyan munkaviszonyok, amelyek mögött két ugyanaz az dolgozó állhat, ezért itt csak óvatossággal lehet kijelenteni, hogy a teljes dolgozói társadalomnak ez lenne a megoszlása.

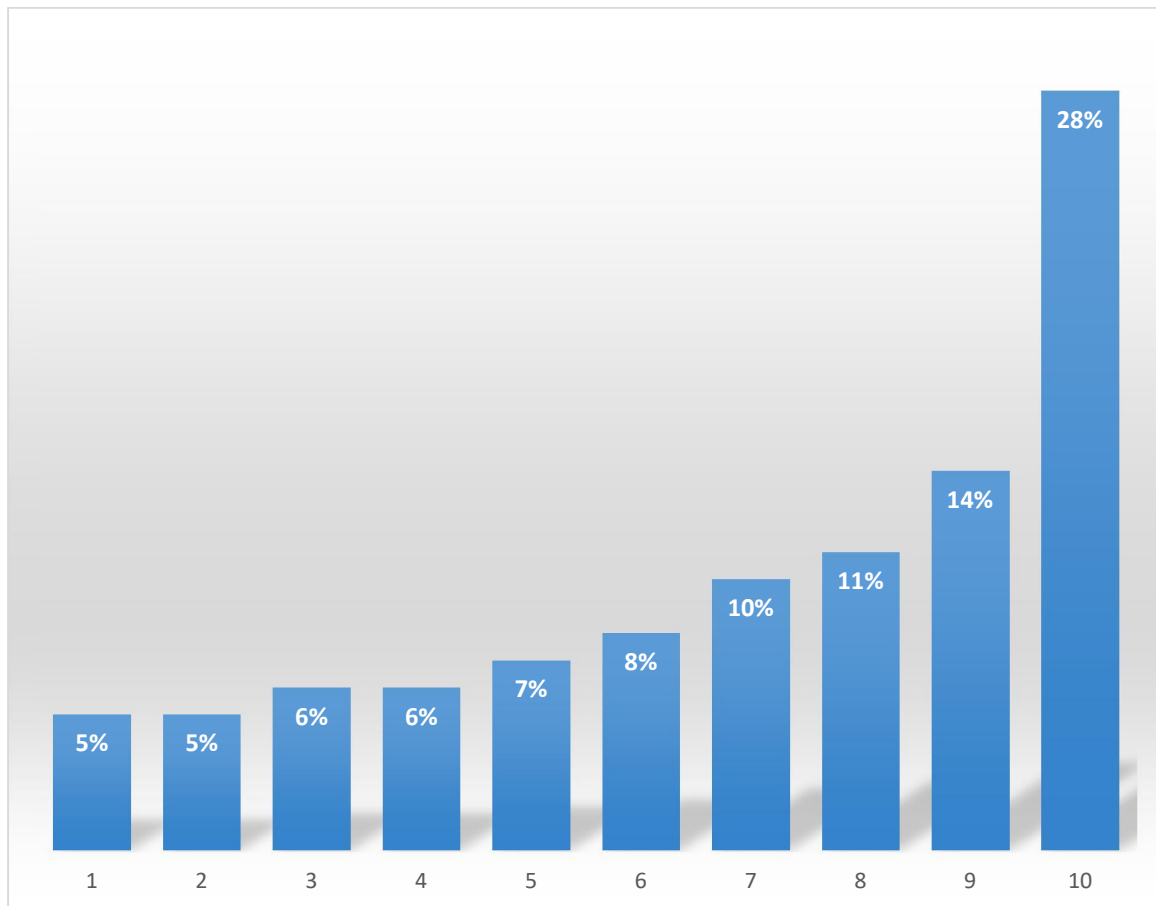
3. grafikon: összes munkaviszonyból származó bérjövödelmek megoszlása



Forrás: Policy Agenda a NAV 2019. februári járulékvallások alapján

Amennyiben csak a teljes munkaidőben foglalkoztatottakat nézzük, akkor is elég hasonló helyzetet kapunk. 2019 februárjában a legjobban kereső 10% akkora munkajövödelemhez jutott, mint az alsó 50% együtt vége. Így pedig már kijelenthető, hogy ez a teljes munkaidős dolgozói társadalom differenciálódását képezi le.

4. grafikon: teljes munkaidőben munkabéresek jövedelmének megoszlása társadalmi csoportok (decilisek) között



Forrás: Policy Agenda a NAV 2019. februári járulékvallások alapján

Minimálbér, garantált bérminimum

2019 februárban 635 ezer olyan bejelentett munkaviszony volt, ami mögött minimálbért, vagy garantált bérminimumot jelentő munkabér állt. Ezek közül 361 ezer esetben ez teljes munkaidős foglalkoztatást jelentett.

5. tábla: minimálbért és garantált bérminimumot kapók száma, fő

	minimálbért kapók száma – zárójelben a teljes munkaidőben dolgozók	garantált bérminimumot kapók száma – zárójelben a teljes munkaidőben dolgozók	összesen – zárójelben a teljes munkaidőben dolgozók
összesen	260 612 (122 001)	374 048 (239 471)	634 660 (361 472)
Nemek szerinti megoszlás			
nők	104 452 (42 035)	160 107 (91 845)	264 559 (133 880)
férfiak	156 160 (79 966)	213 941 (147 626)	370 101 (227 592)
Korosztályok szerinti megoszlás			
25 év alattiak	20 315 (9 539)	21 955 (13 889)	42 270 (23 428)
25-34 év közöttiek	52 541 (26 678)	73 004 (47 519)	125 545 (74 197)
35-44 év közöttiek	65 894 (32 196)	104 515 (67 165)	170 409 (99 361)
45-54 év közöttiek	66 481 (32 363)	103 344 (68 078)	169 825 (100 441)
55-64 év közöttiek	44 890 (19 033)	60 195 (39 493)	105 085 (58 526)
64 év felettiak	10 671 (2 192)	11 035 (3 327)	21 706 (5 519)

Forrás: Policy Agenda a NAV 2019. februári járulékbevallások alapján

Munkakör, foglalkozás alapján megnéztük, hogy arányait tekintve hol van a legtöbben, akik minimálbéren, garantált bérminimumon dolgoznak. A FEOR besorolás alapján 19 munkakör, foglalkozási csoport van, ahol 30% feletti azok aránya, akik minimálbérre, vagy garantált bérminimumra vannak bejelentve.

Az adózási rendszer sajátossága miatt nem meglepő, hogy a leginkább minimálbérrel, garantált bérminimummal érintett foglalkozások a sport- és szabadidős foglalkozások, személyi szolgáltatási foglalkozások, és az alkotó- és előadó-művészi foglalkozások. (Az elmúlt években többször módosított TEHO adózás más módon nagyon kedvezővé lehetőséget teremtett).

A vendéglátás területén továbbra is magas azok száma, akik a legkisebb bérrre van bejelentve, itt az ilyen dolgozóknak aránya 43%-a, míg a kereskedelem egészében ez csak 32%.

**6. tábla: Az egyes munkakörökben
a minimálbérre, és garantált bérminimumra bejelentettek aránya**

munkakör, foglalkozási csoport megnevezése	FEOR kód (első három jegy)	minimálbérre, garantált bérminimumra bejelentettek aránya - (%)
sport- és szabadidős foglalkozások	372	72
személyi szolgáltatási foglalkozások	521	65
vadgazdálkodási foglalkozások	622	57
alkotó- és előadó-művészi foglalkozások	272	49
egyszerű építőipari foglalkozások	932	48
építőmesteri foglalkozások	751	46
építési szakipari foglalkozások	753	46
vendéglátó-ipari foglalkozások	513	43
vegyes profilú mezőgazdasági gazdálkodók	613	43
művészeti és kulturális foglalkozások	371	42
kulturális és sportfoglalkozások	271	38
erdőgazdálkodási foglalkozások	621	37
faipari foglalkozások	722	37
humánegészségügyhöz kapcsolódó foglalkozások	333	33
halászati foglalkozások	623	33
takarítók és kisegítők	911	33
gazdasági, költségvetési szervezet vezetője	121	32
kereskedelmi foglalkozások	511	32
egyszerű mezőgazdasági, erdészeti, vadászati és halászati foglalkozások	933	32

Forrás: Policy Agenda a NAV 2019. februári járulékbevallások alapján